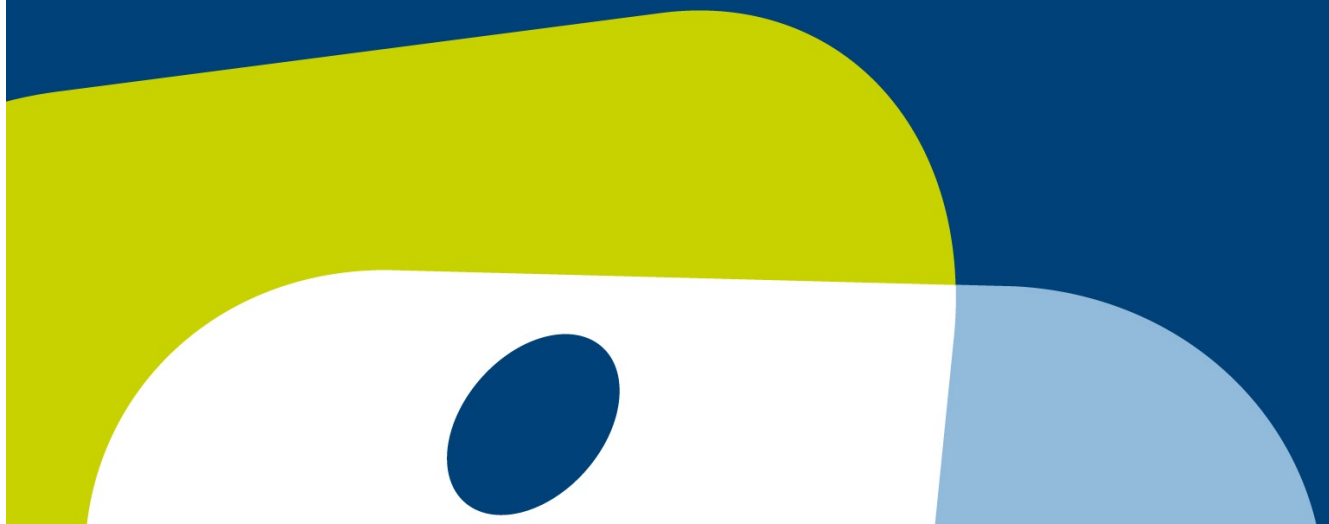


# Beskæftigelsesplan 2014

Juni 2013





## Indhold

1	Indledning.	3
2	Beskæftigelsesministerens mål for 2014.	6
3	Beskæftigelsespolitiske udfordringer for Varde Kommune i 2014.	8
4	Mål og strategi for den borgervendte indsats.	13
5	Mål og strategi for den virksomhedsvendte indsats.	18
6	Anden Aktør.	21
7	Bilag.	23



**Indledning**





## 1. Indledning

Tilblivelsen af nærværende beskæftigelsesplan er sket på grundlag af drøftelser med Beskæftigelsesregionen for Syddanmark, input fra medarbejdere og samarbejdspartnere. Endvidere har der i forbindelse med tilblivelsen af planen været afholdt fællesmøde mellem LBR og det politiske udvalg.

Udgangspunktet for dette fællesmøde var Resultatrevisionen for 2012 samt materialer - udarbejdet af BRSyddanmark og den seneste lokalt udarbejdede ledelsesinformation.

Varde Kommune/jobcenter Varde integrerer budgetarbejdet og beskæftigelsesplanen. Tilsammen vil materialet danne grundlag for jobcenter Vardes kontrakt i forhold til Varde Kommune.

### **Udfordringer på de lokale arbejdsmarked**

Beskæftigelsesområdet er kompliceret og i stadig bevægelse.

Der er mange målgrupper, et vidt forgrenet arbejdsmarked, mange lovkrav, en kompliceret økonomi og mange interesser.

Det giver sammen med udsvingsgraden i beskæftigelsen store udfordringer til indsatsen for at understøtte balancen på arbejdsmarkedet.

Denne kompleksitet udfordres yderligere af, at der i 2014 skal implementeres gennemgribende reformer på væsentlige dele af beskæftigelsesområdet. De områder, som især vil være berørt er kontanthjælp og sygedagpenge. Den nye fleks- og førtidspensions reform skal ligeledes videre implementeres. Herudover er der væsentligt ændrede rammevilkår for indsatsen omkring de forsikrede ledige. 2014 vil således være et administrativt omstillingsår.

Jobcentret har medio 2013 iværksat en organisatorisk omstillingsproces – for bedst muligt at tilpasse sig de ændrede udfordringer

### **Fald i arbejdsstyrken og en ledighed der er stabiliseret**

Beskæftigelsesindsatsen i Varde Kommune udfordres aktuelt af en afdæmpet beskæftigelsesudvikling og en ledighed, der dog er stabiliseret. Der er også i det set et fald i antallet af langtidsledige. Siden 2011 har ledigheden ændret karakter. Det er nu kvinder, som har den stigende ledighed, mens den falder for mænd. Det betyder, at der nu er andre faggrupper, som er i risiko for at blive langtidsledige end tidligere.

Fra 2008 til 2010 var det bygge og anlæg og industrien, som mistede arbejdspladser, men fra 2010 er faldet bremset. I stedet er faldet i den offentlige sektor faldet fra 2010 til 2013.

Der sker løbende ændringer i efterspørgslen efter arbejdskraft og der er behov for et stigende kompetencer i arbejdsstyrken. Det stiller krav til at øge den faglige og geografiske mobilitet samt uddannelsesniveaulet.

Beskæftigelsen er faldet i løbet af de sidste 10 år og den demografiske udvikling medfører at beskæftigelsen fortsat falder. Årsagen er, at færre unge træder ind og flere ældre træder ud af arbejdsmarkedet. Det faldende arbejdsudbud vil påvirke velfærden i kommunen negativt. Dette skyldes primært et fald i det fremtidige beskatningsgrundlag.



Det forventes, at beskæftigelsen stabiliseres i 2013 og der ses tegn på fremgang indenfor de brancher, der har været specielt hårdt ramt under krisen – industri- og byggebranchen.

Den skitserede udvikling medfører behov for fokus på kortsigtede indsatser i forhold til bekæmpelse af ledighed og mere langsigtede indsatser i forhold til sikring af tilstrækkeligt udbud af arbejdskraft.

Befolkningsudviklingen udvikler sig mod færre unge og flere ældre. Dette vil medføre et stigende pres på sygedagpenge og permanente ydelser.

På side 14 er gengivet forventningerne til antallet af borgere i de enkelte målgrupper.



**Beskæftigelsesministerens  
mål for 2014**







## 2. Beskæftigelsesministerens mål for 2014 (mål mangler)

Beskæftigelsesministeren udmelder hvert år et antal beskæftigelsespolitiske indsatsområder med tilhørende mål. Beskæftigelsesministeren har udmeldt følgende beskæftigelsespolitiske mål for 2014:

Mål 1:

### **Flere unge skal have en uddannelse**

*Jobcentrene skal sikre, at flere unge uden uddannelse starter på en erhvervskompetencegivende uddannelse.*

Mål 2:

### **Bedre og mere helhedsorienteret hjælp til ledige på kanten af arbejdsmarkedet – færre personer på førtidspension**

*Jobcentrene skal forebygge, at så mange personer førtidspensioneres.*

Mål 3:

### **Langtidsledigheden skal bekæmpes**

*Jobcentrene skal sikre, at antallet af langtidsledige personer begrænses mest muligt.*

Mål 4:

### **En tættere kontakt og styrket dialog med de lokale virksomheder**

*Jobcentrene skal styrke samarbejdet med virksomhederne om beskæftigelsesindsatsen.*

### **Konkrete niveaumål for de fire mål:**

Mål 1:

Uddannelsesgraden for unge uden uddannelse i jobcentret skal i december 2014 (år til dato) være på xx pct. svt. en stigning på x procentpoint fra december 2012 til december 2014.

Mål 2:

Antallet af borgere på permanent offentlig forsørgelse skal begrænses. Der etableres en indsats og organisationsstruktur i Jobcenter Varde som sikrer, at færrest mulige tildeles førtidspension jfr. den nye lovgivning på området. Det er opfattelsen, at det er kommunens opgave at tildele førtidspension til personer, som i henhold til lovgivningen er berettiget hertil.

Mål 3:

Antallet af langtidsledige – dvs. ledige, der har været ledige i min. 80 pct. af tiden inden for de seneste 52 uger – skal begrænses i december 2014, svt. til et fald på xx pct. fra december 2012 til december 2014.

Mål 4:

Under det fjerde mål, skal der opstilles et kvantitativt niveaumål. Målet er således xxxxxxxxxxxx



**Beskæftigelsespolitiske  
udfordringer for  
Varde Kommune i 2014**







### 3. Beskæftigelsespolitiske udfordringer for Varde kommune i 2014

I dette afsnit beskrives de vigtigste beskæftigelsespolitiske udfordringer, som kommunen står over for i 2014. Herudover beskrives de lokale udfordringer, som kommunen har i forhold til beskæftigelsesministerens 4 udmeldte mål.

#### Generelle udfordringer:

##### **Fortsat fokus på at øge arbejdsstyrken og undgå tidlig tilbagetrækning**

I de kommende årtier forventes arbejdsstyrken at falde i Varde og i Syddanmark, som følge af at befolkningen ældes, og at flere vil trække sig tilbage fra arbejdsmarkedet. En faldende arbejdsstyrke vil øge risikoen for udbredt mangel på arbejdskraft i mange brancher og dermed udgøre en trussel mod en positiv vækst i beskæftigelsen når konjunkturerne vender.

I lavkonjunkturerne har mange trukket sig ud af arbejdsstyrken. Selvom der er positive tendenser på arbejdsmarkedet, må der dog kun forventes en begrænset positiv udvikling i de kommende år. Det kan derfor stadig forventes, at flere borgere trækker sig tidligt tilbage på efterløn på grund af ledighed – eller bliver langtidsledige og marginaliseres i forhold til arbejdsmarkedet.

Det er derfor afgørende, at beskæftigelsesindsatsen for 2014 både fokuserer på at håndtere de aktuelle udfordringer i den aktuelle ledigheds situation og på at sikre den størst mulige arbejdsstyrke på længere sigt.

##### **Fokus på at flytte mennesker fra offentlig forsørgelse til job og uddannelse**

Et væsentligt fokus for den lokale beskæftigelsesindsats i 2013 og 2014 er at møde det stigende antal borgere på kanten af arbejdsmarkedet med en indsats, som giver resultater i form af job eller uddannelse. En indsats som sigter på, at den enkelte kommer hurtigt i job eller bevarer tilknytningen til arbejdsmarkedet.

For at hjælpe flest mulige borgere fra offentlig forsørgelse til job og uddannelse må jobcentret igangsætte en bred vifte af aktive tilbud og der arbejdes ud fra tanken om ”progression i stedet for proces.” For at understøtte dette er der iværksat en omorganisering af jobcentret.

Omorganiseringen tager udgangspunkt i den eksterne påvirkning Jobcentret er i med nye reformer indenfor fleks- og førtidspension, sygedagpenge kontanthjælp og refusion, hvorfor der skal ske en intern tilpasning hertil.

Reformerne udstikker tydelige rammer for jobcentrets fremtidige drift:

Tidlig indsats for alle målgrupper  
Progression ( ikke proces)  
Borgerfokus (ikke forsørgelse)  
Rehabilitering og tværfaglig indsats  
Varig beskæftigelse

##### **De jobklare borgere skal mødes med en målrettet job- og uddannelsesindsats**

Krisen har medført en stigning i antallet af ledige, der er relativt tæt på arbejdsmarkedet, og som dermed vurderes at kunne påtage sig et ordinært arbejde inden for kort tid. Denne gruppe kan med



fordel mødes med en tidlig og intensiv indsats, som er målrettet de aktuelle jobåbninger, bl.a. via faglig og geografisk mobilitet og målrettet aktivering.

### **De unge skal mødes med en sammenhængende ungeindsats**

Ved at etablere et særligt unge-team er det målet at der sker en sammensmeltning af de eksisterende opgaver i UU varde og Jobcentrets uddannelsesrettede opgaver for unge under 30 år.

Der skal her særlig være fokus på kompetencegivende uddannelse – herved forstået både ungdomsuddannelse og videregående uddannelse.

### **De indsatsklare borgere skal mødes med aktive tilbud**

En gruppe af borgere i jobcentret er kendetegnet ved ikke at være klar til et ordinært arbejde, men egnede til at modtage en beskæftigelsesrettet indsats. Det er typisk grupper med længevarende ledighed og komplekse problemstillinger. Udfordringen i forhold til disse ledige under den aktuelle lavkonjunktur er at skaffe plads i virksomhederne på særlige vilkår, som kan opkvalificere gruppen og bringe dem tættere på arbejdsmarkedet.

En afgrænset del vil have behov for en tværfaglig indsats for at komme videre – og vil som en del af de implementerede reformer blive imødekommet med en rehabiliterings indsats i et resourceforløb, der har udspring i en plan udformet af det etablerede rehabiliteringsteam

Indsatsen vil specielt fokusere på, at også svagt stillede har fokus på en rolle på arbejdsmarkedet og at dette fokus bevares og understøttes gennem al indsats tilbudt af Varde kommune. For grupper af svagt stillede fordrer dette et bredt samarbejde med mange aktører og forvaltninger.

Der vil i indsatsen især være fokus på de unge og de målgrupper, der er i risiko for at skulle modtage permanente ydelser.

### **Fokus på en aktiv linie over for sygemeldte**

Nogle sygemeldte er kun syge i kortere tid og kræver ikke en omfattende indsats, mens andre er sygemeldte i længere tid og har brug for særlige tiltag for at kunne vende tilbage til arbejdsmarkedet. Det centrale fokus i indsatsen er, at sikre at borgeren fastholdes på arbejdspladsen under sygeforløb via gradvis tilbagevenden og delvis raskmelding eller virksomhedspraktik. Alternativt at borgeren med aktive tilbud, der er tilpasset den enkelte, understøttes i at få et job eller afklares i forhold til arbejdsmarkedet og et fremtidigt forsørgelsesgrundlag..

### **Fokus på at finde de gode historier frem**

Der skal være større fokus på, at finde de gode historier og markedsføre disse, både over for øvrige borgere, men også over for virksomhederne i lokalområdet.

### **Fokus på et tæt og professionelt samspil med virksomhederne**

Der er i 2012 sat fokus på et øget samspil med virksomhederne – og der er udformet en egentlig virksomhedsstrategi. I 2013 er jobcentret i gang med implementeringen af denne strategi, som sættes i drift fra 2014.

### **Udfordringer i forhold til de fire mål:**

**Mål 1:** Flere unge skal have en uddannelse



Krisen på arbejdsmarkedet har ført til, at flere unge starter på en uddannelse. Stigningen skyldes blandt andet, at antallet af unge dagpenge- og kontanthjælpsmodtagere, der påbegynder en uddannelse er mere end fordoblet i Varde, blandt andet som følge af, at jobcentret pålægger ufaglærte ledige at påbegynde uddannelse.

Der er dog store forskelle på de unges styrker og barrierer og det betyder, at der kræves en differentieret indsats for at få de unge i uddannelse og job.

Udfordringer:

- Faldende arbejdsstyrke (flere ældre – færre unge)
- Højnelse af uddannelsesniveaut
- Motivation af jobcentrets målgruppe (de 15-17 årige) til at starte uddannelse og fastholde denne samt igangsætte parallelle indsatser på tværs af forvaltninger
- Mange ikke-uddannelsesparate
- Yderligere øget anvendelse af uddannelsespålæg for alle under 30 år
- generel nedbringelse af frafald på uddannelserne
- Øgning af antallet af unge i Varde Kommune, der tager en videregående uddannelse

**Mål 2:** Bedre og mere helhedsorienteret hjælp til ledige på kanten af arbejdsmarkedet – færre personer på førtidspension

Tilgangen til førtidspension i Varde har før 2013 været højere end i Syddanmark. Tilgangen til førtidspension er nu faldet markant og erstattet med andre tiltag i tråd med førtidspensions- og fleksreformen.

Som følge af implementeringen af førtidspensionsreformen og indførelsen af ressourceforløb må der fremadrettet forventes et betydeligt fald i førtidspension i Varde.

Udfordring:

- Udvikle indsatsen i ressourceforløbene så de på bedst mulig vis kan hjælpe borgeren i retning af arbejdsmarkedet
- Udnytte mulighederne i den nye fleksjobreform for at få personer med lav arbejdsevne i fleksjob
- Fokuserer på en tidlig og forebyggende indsats
- Effektiv udnyttelse af de tværgående rehabiliteringsteams

Generel udfordring:

- Sikring af et velfungerende samarbejde mellem jobcenter, Varde Kommunes øvrige forvaltninger, sociale myndigheder, sundhedsvæsen, virksomheder m.fl.

**Mål 3:** Langtidsledigheden skal bekæmpes

Billedet af, hvilke grupper, der er i risiko for at blive langtidsledige har ændret sig i løbet af 2012 og 2013. Udviklingen har betydet et fald i antallet af langtidsledige mænd mens antallet af langtidsledige kvinder er stigende, primært med baggrund i den offentlige sektor. Den 2-årige dagpengepe-



riode skærper endvidere kravene til den indsats, som skal iværksættes for at forebygge langtidsledighed – idet de supplerende ”arbejdsmarkedsydelse” som er vedtaget og igangsat 2012 og 2013 er midlertidige.

Udfordringer:

- Tidlig screening af ledige med henblik på identifikation af ledige med risiko for langtidsledighed – i samarbejde med a-kasserne
- Intensiv indsats i forhold til ledige på kanten af arbejdsmarkedet
- Faglig og geografisk mobilitet
- Opkvalificering til brancheskift
- Øge brugen af udplacering og jobformidling
- Understøtte lediges opbygning af netværk via jobklubber og målrettede servicetilbud

**Mål 4:** En tættere kontakt og styrket dialog med de lokale virksomheder

Varde Kommune/jobcenter Varde har udarbejdet en strategi for virksomhedskontakten i jobcenter Varde, hvor formålet er at understøtte virksomhedernes rekruttering af arbejdskraft samt at styrke mulighederne for udplacering af ledige og sygemeldte i ansættelser på særlige vilkår. Det er indgivet et budgetønske for 2014 til, at der i 2014 kan etableres en formidlingsenhed, som skal understøtte denne indsats.

Udfordringer:

- At skabe gennemsigtighed på det lokale arbejdsmarked i forhold til jobåbninger
- Forventningsafstemning om formålene med virksomhedsbesøgene
- Styrket anvendelse af jobrotation i private virksomheder
- Øge markedsandelen af virksomheder som ønsker samarbejde med jobcentret.



**Mål og strategi for  
den borgervendte  
indsats**







#### 4. Mål og strategi for den borgervendte indsats

Det overordnede mål for den borgervendte indsats er, at borgeren kommer i beskæftigelse så hurtigt som muligt eller afklares i forhold til jobmuligheder på arbejdsmarkedet. Udgangspunktet for den borgervendte indsats er lovgivningen på området. Herudover skal indsatsen efterleve de politikker i kommunen, der har relevans for den beskæftigelsesrettede indsats og de politisk vedtagne strategier og fokuspunkter.

Varde implementerede i 2012 en ny aktiveringsstrategi med baggrund i ny lovgivning på beskæftigelsesområdet. Den er tilpasset i 2013 og vil i 2014 blive yderligere tilpasset og videreudviklet i forhold til nye reformer..

Varde Kommune deltog i 2012 i en analyse af ungeindsatsen i Syddanmark, udarbejdet af Mploy for beskæftigelsesregionen. Analysens anbefalinger for indsatsen i Varde Kommune er der løbende arbejdet videre med i 2013 og forventningen er, at der ultimo 2013/primo 2014 etableres en ungeenhed, som skal understøtte den prioriterede indsats på området.

I løbet af 2013 iværksættes en serviceniveauanalyse på fleksjobområdet, hvis resultater skal implementeres i 2014 i forhold til de nye reformer.

Varde har i forhold til planlægningen af strategien for den borgervendte indsats i 2014 taget udgangspunkt i de drøftelser, der har været i Arbejdsmarkedsudvalget og LBR omkring strategi og i et nedsat administrativt budgetudvalg. Målet har her været at få en forventningsafstemning mellem tilgangen/afgangen i de enkelte målgrupper og ressourceforbruget i 2014.

Herudover vil fokus være på

- Tilpasning af organisationen i forhold til progressionen i indsatsen
- Tidlig screening i forhold til problemområder, uanset målgruppe
- Visitation af borgere
- ens indsats til ens målgrupper
- Etablering af en særlig ungeenhed

#### Forventede antal borgere 2014 fordelt på målgrupper:

Målgruppe	Fuldtidspersoner
Forsikrede ledige	900 ?? - afventer
Kontanthjælp/passiv/aktiv	820
Sygedagpenge	582
Revalidering	152
Ledighedsydelse	155
Fleksjob	590
Førtidspension	2175

#### Jobklare:

I forhold til denne målgruppe, vil indsatsen koncentrere sig om:

- Kontaktsamtaler på rette og relevant tidspunkter (rettidig omhu)
- Aktive tilbud, hvor de gør en forskel
- Proaktive tilbud til nye/større grupper af ledige, som tilmeldes. D.v.s. fokus på en differentieret aktivering, individuelt tilpasset/kombineret med forsøg med screening



- Fokus på borgerens egne muligheder for kompetenceudvikling (eks. 6-ugers selvvalgt uddannelse efter 4. mdr.s ledighed, fritidsundervisning og jobrotation)

Målet er i 2014 at fortsætte arbejdet på at harmonisere indsatsen for denne målgruppe på tværs af forsørgelsesgrundlaget.

### **Reduktion af arbejdskraftreserven:**

Det overordnede mål er at minimere tilgangen til arbejdskraftreserven og i løbet af 2014 at reducere denne. I indsatsen herfor, vil vægten derfor lægges på:

- Fokus på jobsøgning i kontaktsamtaler
- Aktive modulopbyggede tilbud til udvalgte målgrupper (se afsnit om den virksomhedsvendte indsats)
- HIG – (Hurtigt i gang indsats/ eller vejledningsforløb for de jobklare målgrupper)
- Korte jobsøgningsforløb
- Målrettede servicetilbud
- Screening af nyledige i risikogruppe i samarbejde med a-kasserne

### **Undgåelse af langtidsledighed:**

De udfordringer og strategier, som jobcentret vil tage udgangspunkt i på dette område vil være følgende:

- Special indsats ved langtidsledighed, med fokus på jobklublignende aktivitet
- Aktive tilbud, koblet tæt til virksomhederne
- Øgning af antallet af virksomhedspraktikker
- Øgning af private og offentlige løntilskud + mentorstøtte
- Jobklub for personer i offentligt løntilskud
- Yderligere fokus på jobrotation, herunder enkeltmandsrotation
- Voksenlærlingeordningen
- Læse/staveproblemer og afhjælpning heraf
- Opmærksomhed på fremrykket indsats for udvalgte målgrupper/brancher
- Fokus på brancheskift

### **Aktivitetklare:**

I forhold til denne målgruppe vil indsatsen koncentrere sig om:

- Målrettede aktive tilbud koblet tæt på virksomhederne
- Målrettede og tidsbegrænsede modulopbyggede aktiveringstiltag hos Kompetencecentret og hvor det er relevant tilknyttet praktik
- Særligt fokus på ”matchninger” og progressionen heri
- Læse/stavetest samt opfølgning
- Øgning i antallet af virksomhedscentre
- Parallelindsats
- Rehabilitering



## Unge-målgruppen

Indsatsen over for denne målgruppe skal fremadrettet håndtere flere grupper af unge med forskellige udfordringer i forhold til arbejdsmarkedet og uddannelsessystemet. Varde vil derfor have yderligere øget fokus på en styrket samlet indsats gennem etablering af en ungeenhed i Varde.

Fokus rettes mod følgende:

- Øget differentiering og målretning af indsatsen
- Uddannelsespålæg
- Brobygningsprojekter (startet i 2013 i samarbejde med nabocentre)
- Sammenhæng fra uddannelsespålæg til valg og start af uddannelse og fastholdes af uddannelse
- Tværsektorielt LBR-projekt (udvikling af modeller for indsatsen)
- Fælles mål om uddannelse i en tidlig og forebyggende indsats
- Udvikling af fælles uddannelsesplaner
- Fastholdelse af unge i uddannelse
- Styrket jobindsats for unge med uddannelse
- Tværfaglig indsats for de svageste unge
- Bedre beredskab over for unge med psykiske problemer
- Uddannelsesmentor (ansat i 2013)
- Projekt ”På vej i uddannelse” på Campus

### Ledighedsydelse-/fleksområdet:

Den helt store udfordring på dette område er den store ledighed blandt de fleksjobvisiterede. Især det store antal ledige med varighed over 18 mdr., hvor kommunen mister refusion er en udfordring. Som tidligere nævnt udarbejdes der i 2013 en serviceniveauanalyse på området. anbefalinger herfra vil indgå i en handlingsplan for 2014, som udarbejdes af jobcentret.

Ansættelse af fleksjobambassadører vil også i 2014 give nye muligheder for at skaffe flere jobåbninger til ledige fleksjobvisiterede.

Herudover vil der blive søgt om tilskud til et nyt samarbejde med socioøkonomisk virksomhed med det formål at få ledige i fleksjob.

Fokus rettes mod følgende:

- Job og motivationsforløb til nyvisiterede og nyledige
- Aktiv jobsøgning bl.a. via de nye regler om pligt til udarbejdelse af cv
- Anvendelse af aktive tilbud ved Kompetencecentret og anden aktør
- Brug af jobklub
- Øget brug af virksomhedspraktik i ledighedsperioden
- Fortsat anvendelse af 9 måneders projekt, hvor modtagere af ledighedsydelse kommer i job
- Fortsat anvendelse af central pulje for at give et incitament til kommunale virksomheder i forhold til at ansætte ledige fleksjobbere i fleksjob.

### Sygedagpengeområdet:

Jobcenter Varde har tidligere udarbejdet en handlingsplan på sygedagpengeområdet.

Fokusområder:

- Indsats for at lave profilbeskrivelser
- Tidlig indsats
- Virksomhedskontakt, herunder anvendelse af arbejdsmarkedskonsulenter



- Aktiv indsats, herunder tilbud i samarbejde med Center for sundhedsfremme
- Særlig indsats i sager over 52 uger
- Særligt forsøg med praktik i egen virksomhed (Varde Kommune) ved sygdom
- Større fokus på det psykiske
- Særlig indsats i langvarige sager
- Særligt fokus på samarbejde med praktiserende læger og sundhedsvæsenet

Der er fortsat særlig fokus på at øge antallet af delvist raskmeldte samt antallet af borgere i virksomhedspraktik. En del af de aktive tilbud har fokus på f.eks. sundhed og motivation samt indsatsen for psykisk sårbare.

### **Indvandrere og efterkommere:**

Varde kommune har som mål, at etniske minoriteter får mulighed for at opnå og bevare tilknytningen til arbejdsmarkedet. Fokus vil derfor være på, at beskæftigelsesfrekvensen øges år for år.

Indsatsen vil være koncentreret om:

- At der gives mulighed for støtte til at opnå og bevare tilknytningen til arbejdsmarkedet, evt. gennem mentorordning
- At det sikres, at etniske minoriteter er orienteret om uddannelses- og jobmuligheder, bl.a. via jobmessen
- At den sproglige udvikling er i fokus ved samtaler om job
- At der etableres praktikpladser på flere niveauer
- Igangværende samarbejde med boligforeninger i Varde
- Fokus på mentorordningen
- Forankring af PitStop
- Udvikling af sociale og faglige kompetencer i aktive tilbud a la PitStop (særligt for ungegruppen)



**Mål og strategi for den  
virksomhedsvendte  
indsats**







## 5. Mål og strategi for den virksomhedsvendte indsats

Jobcenter Varde har tilrettelagt den virksomhedsvendte indsats ud fra en strategi med følgende to formål:

1. Understøtte virksomhedernes rekruttering af arbejdskraft
2. Styrke mulighederne for udplacering af ledige og sygemeldte i ansættelser på særlige vilkår

De to formål skal i forening øge forståelsen af sammenhængen mellem servicering af virksomhederne og indhentning af viden om udviklingen på arbejdsmarkedet og på den anden side mulighederne for at fastholde og skabe tilknytning til arbejdsmarkedet for ledige og sygemeldte. Strategien skal gøre det klart, hvad Jobcenter Varde satser på i samarbejdet med virksomhederne – en varedeklaration.

Jobcenter Varde vil i 2014 arbejde videre med organisering internt med henblik på at understøtte strategien.

I 2014 vil Jobcenter Varde fokusere på følgende indsatsområder:

Jobcenter Varde vil fokusere på, at digitalisering af servicen overfor virksomheder og borgere skal udnyttes mest muligt for at give mulighed for at ressourcerne anvendes bedst muligt. Det vil sige dem der kan selv skal selv, mens ressourcerne i Jobcenter Varde skal anvendes der hvor der er behov.

Virksomhederne skal opleve at Jobcenter Varde er én organisation, hvor myndighed og service er koordineret og henvendelser bliver fulgt til dørs.

Jobcenter Varde vil i 2014 generelt tilbyde virksomhederne rådgivning og vejledning om jobformidling, rekruttering, voksenlærlinge, LVU, jobrotation, mentor, virksomhedspraktik, løntilskud, opkvalificering samt efteruddannelsesmuligheder i samarbejde med uddannelsesinstitutionerne. Der skal i 2014 være særligt fokus på udvikling af synergi ved at sammentænke servicering af virksomhederne og indhentning af viden om udviklingen på arbejdsmarkedet og på den anden side mulighederne for at fastholde og skabe tilknytning til arbejdsmarkedet for ledige og sygemeldte.

Jobcenter Varde vil i 2014 øge anvendelsen af jobrotation for at imødekomme opkvalificerings- og rekrutteringsbehov i virksomhederne i kombination med udplacering af ledig erstatningsarbejdskraft.

Jobcenter Varde vil i 2014 styrke og fokusere understøtningen af virksomhedernes rekruttering af arbejdskraft. Jobcenter Varde har indgivet budgetønske for 2014, således at der kan gives mulighed for at etablere en formidlingsenhed med det klare formål at understøtte virksomhedernes rekruttering af arbejdskraft. Centralt er her en klar forventningsafstemning overfor virksomhederne i forhold til hvilken service Jobcenter Varde kan tilbyde. I en bredere forstand vil en formidlingsenhed kunne bidrage til at udvikle et meget tæt samarbejde med virksomhederne.

For at fremme den geografiske mobilitet etableres samarbejder med nabojobcentre/lokale a-kasser om den nære geografiske mobilitet og med jobcentre i de store uddannelsesbyer/centrale a-kasser om mobilitet på udvalgte områder.

Der skal også i 2014 afvikles job- og uddannelsesmesse.



Jobcenter Varde skal systematisk sikre indsamling af viden om jobåbninger og jobmuligheder samt generel udvikling på arbejdsmarkedet, herunder opkvalificeringsbehov i virksomhederne og blandt ledige. Jobcenter Varde skal samarbejde med uddannelsesinstitutionerne om opkvalificering.

For at styrke Jobcenter Vardes viden om udviklingen på arbejdsmarkedet vil jobcentret deltage i virksomhedsnetværk og lade overvågning indgå i tilrettelæggelsen af virksomhedsbesøg. Den virksomhedsvendte indsats spiller sammen med og skal understøtte den vedtagne aktiveringsstrategi, som er implementeret i 2012:

- Antallet af egentlige virksomhedscentre skal i 2014 udvides til de 40 pladser, som er målsat
- Antallet af praktikpladser og løntilskudspladser skal som sigtepunkt øges med 100 i forhold til 2012.
- Indgåelse af faste samarbejdsaftaler med virksomhederne om praktikpladser og afklaringspladser.

Med henblik på at udvikle det tætte samarbejde med virksomhederne vil der i 2014 blive fulgt op på samarbejdsgraden med virksomhederne. Målingens fokus vil være på hvor mange virksomheder Jobcenter Varde samarbejder med og hvad samarbejdet vedrører, fx synliggørelse af jobåbninger, virksomhedsrettede forløb for ledige og sygemeldte samt voksenlærlinge og jobrotationspladser.

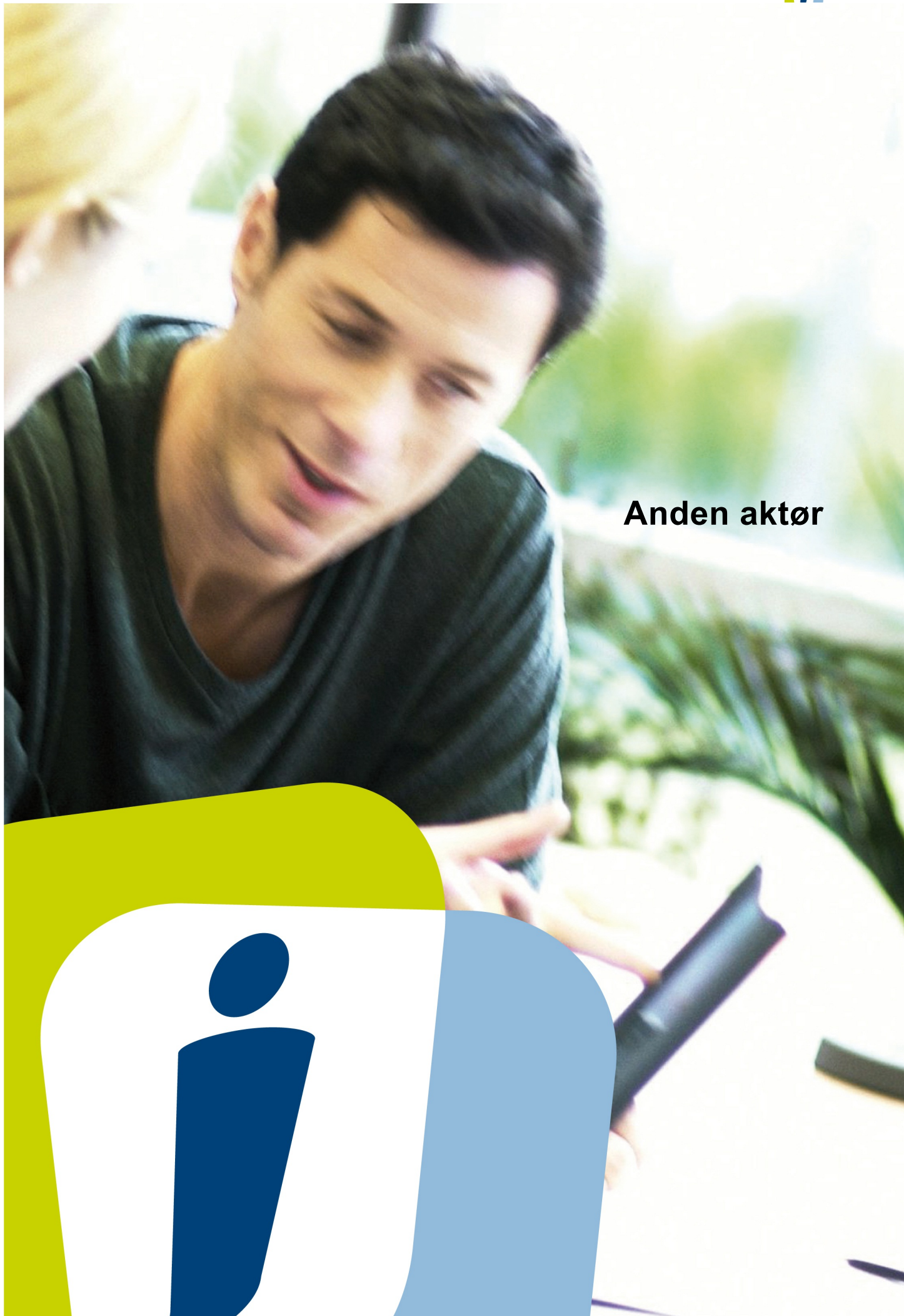
- Samarbejdsgraden forventes at stige fra XX pct. i 2012 til YY pct. i 2014.

Jobcenter Varde vil i 2014 evaluere virksomhedskontakten med henblik vurdering af, om tilrettelæggelsen af virksomhedskontakten indfrier virksomhedernes og jobcentrets behov.

Projekter:

LBR støtter Jobcenter Varde med midler til at understøtte den virksomhedsvendte indsats og mentornetværk.

Byrådet ansøges om støtte til etablering af en formidlingsenhed.



**Anden aktør**



## 6. Anden aktør – eksterne leverandører

Jobcenter Varde anvender Anden Aktør og eksterne leverandører ud fra retningslinjer fastsat af Varde kommune. Retningslinjerne er således at Anden Aktør og eksterne leverandører anvendes, i forhold til små og svingende målgrupper og der hvor Varde kommune ikke har egen kompetence. Endvidere selvsagt i de tilfælde lovgivningen tilsiger det.

Anden aktør anvendes til følgende målgrupper:

- Forsikrede ledige
- Borgere på ledighedsydelse
- Sygedagpengemodtagere

Der købes i henhold til ovenstående retningslinjer eksterne tilbud – især målrettet særligt udsatte unge, forsikrede ledige og sygedagpengemodtagere – den øvrige del af de aktive tilbud varetages i Kompetencecenteret, der er en del af Jobcenteret.

I løbet af 2014 er det målet at harmonisere tilbuddene til ledige så der tilbydes ens tilbud til ens målgrupper – uanset forsørgelsesgrundlaget.

I forhold til de egne tilbud der gennemføres i jobcentrets Kompetenceteam, er der for 2014 sat et forventningsmål for antallet af deltagere fra forskellige målgrupper.

Område	Årsværk
5.71 Sygedagpenge	72
5.81 Ledighedsydelse	34
5.91 Forsikrede ledige	68
5.98 Kontanthjælp	155

## 7. Tværgående samarbejde

Jobcenter Varde samarbejder og vil fortsat udvikle samarbejdet med

- Beskæftigelsesregionen
- A-kasserne
- De 4 LBR-sekretariater og LBRér i Esbjerg, Billund, Vejen og Tønder
- De enkelte uddannelsesinstitutioner og VEU-centret

Der vil i samarbejdet været fokus på vidensdeling og fælles projekter og analyser.





**Bilag**







## **7. Bilag**

Budget samt Varde Kommunes bemærkninger til budgettet for jobcenter Varde.

LBR's virksomhedsplan, færdiggøres ultimo 2013.

## 2.4. Budget for beskæftigelsesindsatsen i jobcentret

**Den aktive beskæftigelsesindsats 2013 – mangler – laves ultimo august 2013**      -

Hovedkonto 5. Social- og sundhedsvæsen	Budget 2012 mio. kr. *	Budget 2013 mio. kr. *
<b>Ikke-forsikrede ledige m.v.</b>		
<b>Kontanthjælp (forsørgelse)</b>		
Driftsudgifter (konto 5.57.73 samt 5.57.74)	xxx	59.162
Antal helårspersoner	xx	450
Enhedspris	xx	131.000
<b>Aktiverede kontanthjælpsmodtagere (forsørgelse)</b>		
Driftsudgifter (konto 5.57.75) Forrevalidering indgår her.	xxx	55.772
Antal helårspersoner	xx	375
Enhedspris	xx	149.000
<b>Revalidering (forsørgelse)</b>		
Driftsudgifter (konto 5.58.80)	xxx	31.722
Antal helårspersoner	xx	150
Enhedspris	xx	208.000
<b>Løntilskud mv. til pers. i fleksjob og løntilskud i målgr. 2, nr. 6, jf. LAB (tidl. skånejobs)</b>		
Driftsudgifter (konto 5.58.81)	xxx	99.551
Antal helårspersoner	xx	550
Enhedspris	xx	181.000
<b>Sygedagpenge (forsørgelse samt aktivering og løntilskud)</b>		
Driftsudgifter (konto 5.57.71)	xxx	132.672
Antal helårspersoner	xx	629
Enhedspris	xx	210.000
<b>Mentorordning</b>		
Driftsudgifter (konto 5.68.98.012 og 017)	xxx	1.415
	xx	
	xx	
<b>Dagpenge til forsikrede ledige</b>		
<b>Dagpenge i aktive perioder, 50 pct. kommunalt bidrag **</b>		
Driftsudgifter (konto 5.57.78.006)	xxx	7.600
Antal helårspersoner	xx	150
Enhedspris	xx	50.000
<b>Dagpenge i aktive perioder, 70 pct. kommunalt bidrag **</b>		
Driftsudgifter (konto 5.57.78.007)		5.600
Antal helårspersoner		125
Enhedspris		45.000
<b>Dagpenge i passive perioder, 70 pct. kommunalt bidrag **</b>		
Driftsudgifter (konto 5.57.78.007)	xxx	65.000
Antal helårspersoner	xx	550
Enhedspris	xx	118.000
<b>Dagpenge ved ikke-rettidig aktivering, 100 pct. kommunalt bidrag **</b>		
Driftsudgifter (gruppering 5.57.78.003)		7.000
Antal helårspersoner		60
Enhedspris		116.000



<b>Uddannelsesyndelse, 70 pct. kommunalt bidrag **</b>		
Driftsudgifter (konto 5.57.78.009)		0
Antal helårspersoner		
Enhedspris		
<b>Forsikrede ledige m.v.</b>		
<b>Driftsudgifter ved aktivering af forsikrede ledige</b>		
Driftsudgifter (konto 5.68.91, gruppering 1-004)	xxx	0
Antal helårspersoner i vejledning og opkvalificering	xx	
Enhedspris	xx	
<b>Løntilskud forsikrede ledige - offentlige og private arbejdsgivere</b>		
Udgifter (konto 5.68.91, gruppering 102 -105)	xxx	5.785
Antal helårspersoner	xx	45
Enhedspris	xx	120.000
<b>Løntilskud forsikrede ledige - kommunale arbejdsgivere</b>		
Udgifter (konto 5.68.95, gruppering 106)	xxx	21.441
Antal helårspersoner	xx	110
Enhedspris	xx	195.000
<b>Løntilskud ved uddannelsesaftaler (voksenlærlinge)</b>		
Udgifter (konto 5.68.91, gruppering 013-014)	xxx	1.641
Antal helårspersoner	xx	25
Enhedspris	xx	65.000
<b>Jobrotation</b>		
Udgifter (konto 5.68.91, gruppering 016-017)	xxx	1000
Antal helårspersoner	xx	10
Enhedspris	xx	100.000
<b>Medfinansiering 50 pct. af befordringsgodtgørelse til forsikrede ledige **</b>		
Driftsudgifter (konto 5.68.91, gruppering 005)	xxx	0.780
<b>Hjælpe midler m.v. til forsikrede ledige og beskæftigede</b>		
Driftsudgifter (konto 5.68.91, gruppering 006)	xxx	0.6
<b>Personlig assistance til handicappede</b>		
Udgifter (konto 5.68.91, gruppering 007-008)	xxx	6,2
<b>Hovedkonto 6. Administration mv.</b>	Budget 2012 mio. kr. *	<b>Budget 2013</b>
		<b>mio. kr. *</b>
<b>Administrationsudgifter vedrørende jobcentre og pilotjobcentre</b>		
Udgifter (konto 6.43.53)	xxx	33.052

LAB: Lov om en aktiv beskæftigelsesindsats

\* Opgørelsen skal omfatte udgifter og indtægter (dranst 1), men skal være før refusion (dranst 2).  
Fx hvis en kommune budgetterer at afholde udgifter for 2 mio. kr. og at have indtægter for 0,1 mio. kr.  
på en ordning, hvor der gives 50 pct. i refusion. Da oplyses ovenfor et budget på 1,9 mio. kr.

\*\* For dagpenge og befordringsgodtgørelse er det således alene kommunens medfinansieringsbidrag, der skal fremgå,  
og ikke a-kassens/statens bruttoudgift.